

T.C  
MENTEŐE KAYMAKAMLIĐI  
ŐEMSİANA ANA OKULU MÜDÜRLÜĐÜ



# 2024-2028 STRATEJİK PLANI

**İSTİKLAL MARŞI**

Korkma, sönmez bu şafaklarda yüzen al sancak;  
Sönmeden yurdumun üstünde tüten en son ocak.  
O benim milletimin yıldızıdır, parlayacak;  
O benimdir, o benim milletimindir ancak.

Calma, kurban olayım, çehreni ey nazlı hilal!  
Kahraman ırkıma bir gül! Ne bu şiddet, bu celal?  
Sana olmaz dökülen kanlarımız sonra helal...  
Hakkıdır Hakk'a tapan milletimin istiklal!

Ben ezelden beridir hür yaşadım, hür yaşarım.  
Hangi çılgın bana zincir vuracakmış? Şaşarım!  
Kükremiş sel gibiyim, bendimi çiğner, aşarım.  
Yırtarım dağları, enginlere sığmam taşarım.

Garbın afakını sarmışsa çelik zırhlı duvar,  
Benim iman dolu göğsüm gibi serhaddim var.  
Ulusun, korkma! Nasıl böyle bir imanı boğar,  
"Medeniyet!" dediğin tek dişi kalmış canavar?

Arkadaş! Yurduma alçakları uğratma sakın.  
Siper et gövdeni, dursun bu hayasızca akın.  
Doğacaktır sana va' dettiği günler Hakk'ın...  
Kim bilir, belki yarın, belki yarından da yakın.

Bastığın yerleri "toprak!" diyerek geçme, tanı:  
Düşün altındaki binlerce kefensiz yatanı.  
Sen şehit oğlusun, incitme, yazıktır atanı:  
Verme, dünyaları alsan da, bu cennet vatanı.

Kim bu cennet vatanın uğruna olmaz ki feda?  
Şüheda fışkıracak toprağı sıksan, şüheda!  
Canı, cananı bütün varımı alsın da Huda,  
Etmesin tek vatanından beni dünyada cüda.

Ruhumun senden, ilahi, şudur ancak emeli:  
Değmesin mabedimin göğsüne namahrem eli.  
Bu ezanlar ezanlar-ki şahadetleri dinin temeli,  
Ebedi yurdumun üstünde benim inlemeli.

O zaman vecd ile bin secde eder-varsa-ışım,  
Her cenahından ilahi, her bağrıp kani yaşam.  
Fışkırsın ruhu-mücerred gibi yerdin na'im;  
O zaman yükselerek arşa değer belki başım.

Dalgaları sen de şafaklar gibi ey şanlı hilal!  
Olsun artık dökülen kanlarımın hepsi helal!  
Ebediyen sana yok, ırkıma yok izmihâl:  
Hakkıdır, hür yaşamış bayrağımın hürriyet:  
Hakkıdır, Hakk'a tapan, milletimin istiklal!

Mehmet AKİ ERSOY



**Öğretmenler;  
Yeni Nesil Sizin  
Eseriniz Olacaktır.**

*K. Atatürk*

**GENÇLİĞE HİTABE**

Ey Türk gençliği! Birinci vazifen, Türk İstiklalini, Türk Cumhuriyetini, İlelebet, muhafaza ve müdafaa etmektir.

Mevcutiyetinin ve istikbalinin yegane temeli budur. Bu temel, senin, en kıymetli hazinendir. İstikbalde dahi, senin, bu hazineden, mahrum etmek isteyecek, dâhili ve harici, bediahları olacaktır. Bir gün, istiklal ve cumhuriyeti müdafaa mecburiyetine düşersen, vazifeye atılmak için, içinde bulunacağın vaziyetin imkanı ve şartlarını düşünmeyeceksin! Bu imkan ve şart, çok namüslat bir mahiyette tezahür edebilir. İstiklal ve cumhuriyetine kastetmek düşümanlar, bütün dünyada emsal görülmemiş bir galibiyetin mümessili olabilirler. Cebren ve hile ile azz vatanın, bütün kalelerini zapt edilmiş, bütün tersanelerine girilmiş, bütün orduları dağılımış ve memleketin her köşesi bitli işgal edilmiş olabilir. Bütün bu şartların daha elim ve daha vahim olmak üzere, memleketin dâhilinde, iktidara sahip olanlar gâfet ve dalet ve hatta hiyanet içinde bulunabilirler. Hatta bu iktidar sahipleri şahsi menfaatlerini, müstevlerin siyasi emelleriyle tevhit edebilirler. Millet, fakr u zaruret içinde harap ve bitap düşmüş olabilir.

Ey Türk İstikbalinin evladi! İşte, bu ahval ve şerait içinde dahi, vazifen; Türk İstiklal ve cumhuriyetini kurtarmaktır! Muhtaç olduğun kudret, damarlarındaki esil kanda, mevcuttur!

*K. Atatürk*

**“Ben,manevi miras olarak hiçbir nass-ı katı,hiçbir dogma,hiçbir donmuş ve alıplaşmışkural bırakmıyorum. Benim manevi mirasım,bilim ve akıldır. Benden sonra beni benimsemek isteyenler,bu temel mihver üzerinde akıl ve ilmin rehberliğini kabul ederlerse manevi mirasçılarım olurlar.”**

**Mustafa KEMAL ATATÜRK**

## OKUL/KURUM BİLGİLERİ

<b>İli:</b> Muğla		<b>İlçesi:</b> Menteşe	
<b>Adres:</b>	Orhaniye Mahallesi İskender Alper Caddesi No:12	<b>Coğrafi Konum (link):</b>	<a href="https://www.google.com/maps/place/37%C2%B012'38.2%22N+28%C2%B022'13.4%22E/@37.210614,28.370386,74m/data=!3m1!1e3!4m5!3m4!1s0x0:0x0!8m2!3d37.2106064!4d28.3703872?hl=tr-TR">https://www.google.com/maps/place/37%C2%B012'38.2%22N+28%C2%B022'13.4%22E/@37.210614,28.370386,74m/data=!3m1!1e3!4m5!3m4!1s0x0:0x0!8m2!3d37.2106064!4d28.3703872?hl=tr-TR</a>
<b>Telefon Numarası:</b>	252 214 2585	<b>Faks Numarası:</b>	252 214 2585
<b>e- Posta Adresi:</b>	753726@meb.k12.tr	<b>Web sayfası adresi:</b>	<a href="http://semsianaanaokulu.meb.k12.tr/">http://semsianaanaokulu.meb.k12.tr/</a>
<b>Kurum Kodu:</b>	753726	<b>Öğretim Şekli:</b>	Normal Eğitim



## Sunuş

Temel felsefesi insan ve ocuk olan bilginin beceriye dnştę, 21. Yzyıl becerilerinin kazandırılmasına imkn veren, srekli deęişen ve gelişen dnyamızda aęın gerekleri ile uyumlu bir eęitim anlayışını benimseyen ,''Mutlu ocuklar, gçl Trkiye'' felsefesi ile stratejik hedeflerimizi belirledik.

Başarılı olmak iyi bir stratejik planlama ve bu planın etkin bir şekilde uygulanmasına baęlıdır.

Belirlenen stratejik amalar doęrultusunda hedeflerimiz Milli Eęitim Bakanlıęı 2024-2028 Dnemini kapsayan alıřmaları ile uyumlu hale getirilmiř ve okulumuzun 2024-2028 yıllarına ait stratejik plnı hazırlanmıřtır.

Okulumuza ait bu plnın hazırlanmasında her trl zveriye gsteren ve srecin tamamlanmasına katkıda bulunan stratejik planlama ekibimize tm personelimize iten teřekkrlerimi sunarım.

Trkan OVACIK

OKUL MDR

# İÇİNDEKİLER

## 1. GİRİŞ VE STRATEJİK PLANIN HAZIRLIK SÜRECİ

1.1. Strateji Geliştirme Kurulu ve Stratejik Plan Ekibi.....8

1.2. Planlama Süreci.....8

## 2. DURUM ANALİZİ.....9

2.1. Kurumsal Tarihçe.....9

2.2. Uygulanmakta Olan Planın Değerlendirilmesi.....11

2.3. Mevzuat Analizi.....11

2.4. Üst Politika Belgelerinin Analizi.....11

2.5. Faaliyet Alanları ile Ürün ve Hizmetlerin Belirlenmesi.....12

2.6. Paydaş Analizi.....13

2.7. Kuruluş İçi Analiz.....15

2.7.1. Teşkilat Yapısı.....15

2.7.2. İnsan Kaynakları.....15

2.7.3. Teknolojik Düzey.....18

2.7.4. Mali Kaynaklar.....20

2.7.5. İstatistik Veriler.....21

2.8. Dış Çevre Analizi (Politik, Ekonomik, Sosyal, Teknolojik, Yasal ve Çevresel  
Çevre Analizi -PESTLE).....23

2.9. Güçlü ve Zayıf Yönler ile Fırsatlar ve Tehditler (GZFT) Analizi.....24

2.10. Tespit ve İhtiyaçların Belirlenmesi.....26

## 3. GELECEĞE BAKIŞ.....27

3.1.Misyon.....	27
3.2.Vizyon.....	27
3.3.Temel Değerler.....	28
<b>4. AMAÇ, HEDEF VE STRATEJİLERİN BELİRLENMESİ.....</b>	<b>29</b>
4.1. Amaçlar.....	29
4.2. Hedefler.....	29
4.3. Performans Göstergeleri.....	29
4.4. Stratejilerin Belirlenmesi.....	29
4.5. Maliyetlendirme.....	35
<b>5. İZLEME VE DEĞERLENDİRME.....</b>	<b>36</b>
<b>6. Tablo/Şekil/Grafikler/Ekler.....</b>	<b>37</b>

## TABLULAR

Tablo 1:Stratejik Plan Üst Kurulu.....	8
Tablo 2: Üst Politika Belgeleri Analizi .....	11
Tablo 3:Faaliyet Alanları ile Ürün Hizmetlerinin Belirlenmesi.....	12
Tablo 4: Okul/Kurum İçi Analizi.....	13
Tablo 5: Paydaş Analizi Matrisi.....	14
Tablo 6: Çalışan Bilgileri.....	16
Tablo 7: İdari Personelin ve Öğretmenlerin Hizmet Süresine İlişkin Bilgiler.....	16
Tablo8: İdari Personelin Katıldığı Hizmet içi Eğitim Programları.....	17
Tablo 9:Okul Rehberlik Hizmetleri.....	18
Tablo 10: Teknolojik Düzey.....	18
Tablo 11: Fiziki Mekan Durumu.....	19
Tablo12: Kaynak Tablosu.....	20

Tablo 13: Harcama Kalemleri.....	20
Tablo 14:Gelir-Gider Tablosu.....	21
Tablo 15:Sınıf ve Öğrenci Bilgileri.....	21
Tablo 16:Okul Yerleşkesine İlişkin Bilgiler.....	22
Tablo 17: PEST-E Analizi.....	23
Tablo 18: Güçlü Yönler.....	24
Tablo 19: Zayıf Yönler.....	25
Tablo 20:Fırsatlar.....	25
Tablo 21: Tehditler.....	25
Tablo 22: Tespit ve İhtiyaçların Belirlenmesi.....	26
Tablo 23: Amaç,Hedef,gösterge ve Stratejilere İlişkin Kart Şablonu.....	29
Tablo 24: Amaç,Hedef,gösterge ve Stratejilere İlişkin Kart Şablonu.....	30
Tablo 25: Amaç,Hedef,gösterge ve Stratejilere İlişkin Kart Şablonu.....	31
Tablo 26: Amaç,Hedef,gösterge ve Stratejilere İlişkin Kart Şablonu.....	32
Tablo 27: Amaç,Hedef,gösterge ve Stratejilere İlişkin Kart Şablonu.....	33
Tablo 28: Amaç,Hedef,gösterge ve Stratejilere İlişkin Kart Şablonu.....	34
Tablo 29: 2024-2028 Stratejik Planı Faaliyet/Proje Maliyetlendirme Tablosu.....	35
EKLER	
Ek-1: Öğretmen Anketi Sonuçları.....	34
Ek-2: Veli Anketi Sonuçları.....	34
Ek-3:Stratejik Plan Üst Kurulu.....	35

## 1.GİRİŞ ve STRATEJİK PLANIN HAZIRLIK SÜRECİ

### 1.1. Strateji Geliştirme Kurulu ve Stratejik Plan Ekibi

Tablo 1: STRATEJİK PLAN ÜST KURULU

Üst Kurul Bilgileri		Stratejik Plan Ekip Bilgileri	
Adı Soyadı	Unvanı	Adı Soyadı	Unvanı
Türkan OVACIK	OKUL MÜDÜRÜ	Setenay KONYA TOSUN	MÜDÜR YARDIMCISI
Setenay KONYA TOSUN	MÜDÜR YARDIMCISI	Zeynep SABAHOĞLU	ÖĞRETMEN
Zeynep SABAHOĞLU	ÖĞRETMEN	Ayşe DOĞAN	ÖĞRETMEN
Pınar URAL	ÖĞRETMEN	Pınar URAL	ÖĞRETMEN
Gülru YELKIRAN	OKUL AİLE BİRLİĞİ BAŞKANI	Nail KIZIL	GÖNÜLLÜ VELİ
Fatma AYHAN	OKUL AİLE BİRLİĞİ YÖNETİM KURULU ÜYESİ	Süleyman SARIÇINAR	GÖNÜLLÜ VELİ

### 1.2. Planlama Süreci

2024-2028 dönemi stratejik plan hazırlanması süreci Üst Kurul ve Stratejik Plan Ekibinin oluşturulması ile başlamıştır. Ekip tarafından oluşturulan çalışma takvimi kapsamında ilk aşamada durum analizi çalışmaları yapılmış ve durum analizi aşamasında paydaşlarımızın plan sürecine aktif katılımını sağlamak üzere paydaş anketi, toplantı ve görüşmeler yapılmıştır.

Durum analizinin ardından geleceğe yönelim bölümüne geçilerek okulumuzun amaç, hedef, gösterge ve eylemleri belirlenmiştir. Çalışmaları yürüten ekip ve kurul bilgileri yukarıda belirtilmiştir.



## 2.DURUM ANALİZİ

Durum analizi bölümünde okulumuzun mevcut durumu ortaya konularak neredeyiz sorusuna yanıt bulunmaya çalışılmıştır.

Bu kapsamda okulumuzun kısa tanıtımı, okul künyesi ve temel istatistikleri, paydaş analizi ve görüşleri ile okulumuzun Güçlü Zayıf Fırsat ve Tehditlerinin (GZFT) ele alındığı analize yer verilmiştir.

### 2.1. Kurumsal Tarihçe

Okulumuz, Orhaniye Mahallesi İskender Alper Cad. Hazine tarafından tahsis edilmiş arsa üzerine, Özel idare ihalesiyle Milli Eğitim Bakanlığı tarafından yaptırılmıştır.

2012 yılında; 1 Kurucu Müdür, 4 Öğretmen, 2 Hizmetli, 2 Aşçı ve 40 öğrenci ile eğitim-öğretime başlamıştır.

Okulun fiziksel özellikleri: Bodrum, giriş ve 1.kat olmak üzere 3 katlıdır.

Bodrum, Sığınaklar, Kuru Gıda Deposu, Klima Odası, Su Deposu, Hizmetli Odası, Kalorifer Dairesi bulunmaktadır.

Giriş, Mutfak, Yemek Salonu, Rehberlik Servisi, 1. Tuvaletler /

Birinci Katta; Müdür Odası, 5 okul öncesi sınıf, çocukların yaş ve seviyelerine uygun tuvaletler ve Teras bulunmaktadır.

Sınıflarımız çocukların seviyelerine uygun araç-gereç ve donanıma sahiptir.

Okulumuzun bahçesinde, kum havuzu ve oyun parkı bulunmaktadır.

2012-2013 Eğitim- Öğretim yılında; Müdür, 5 Öğretmen, 3 Hizmetli, 1 Aşçı, 1 Aşçı Yardımcısı ve 65 öğrenci ile tam gün olarak eğitim -öğretimi tamamlamış aynı çalışan kadrosu, 1 müdür Yardımcısı ve 93 öğrenci kaydı ile 2013-2014 yılını tamamlamıştır.

2014-2015 Eğitim Öğretim Yılında 144 öğrenci 7 sınıf ve 7 öğretmenle ikili eğitime geçilmiştir.

2015-2016 Eğitim öğretim yılında 173 öğrenci 7 şube, 7 kadrolu öğretmen ve 1 rehber öğretmen, 6 personel ile eğitime başlanmıştır.

2017-2018 Eğitim - Öğretim yılında 175 öğrenci, 7 kadrolu öğretmen, 1 görevlendirme destek eğitim öğretmeni, 6 personel ile eğitime başlanmıştır.

2018-2019 Eğitim- Öğretim yılında 180 öğrenci, 7 kadrolu öğretmen, 1 rehber öğretmen, 1 görevlendirme destek eğitim öğretmeni, 6 personel ile eğitime başlanmıştır.

2020-2021 Eğitim- Öğretim yılında 159 öğrenci, 7 kadrolu öğretmen, 1 rehber öğretmen, 1 görevlendirme destek eğitim öğretmeni, 3 personel ile eğitime başlanmıştır.

2022-2023 Eğitim Öğretim yılında 170 öğrenci, 7 kadrolu öğretmen, 1 rehber öğretmen, 2 görevlendirme destek eğitim öğretmeni, 5 personel ile eğitime başlanmıştır.

2023-2024 Eğitim Öğretim yılında 178 öğrenci , 7 Kadrolu öğretmen,1 rehber öğretmen, 3 görevlendirme destek eğitim öğretmeni, 5 personel ile eğitime başlanmıştır.

2013-2014 Eğitim- Öğretim yılında mutfağımız temizlik, hijyen ve beslenme alanında Teşekküre layık görülmüştür.

Okulumuz **Beslenme Dostu Okul , Beyaz Bayrak, Okulum Temiz Belgesi** sahibidir.

2018-2019 Eğitim - Öğretim yılında **Eğitimde İyi Örnekler ve okulum 1(inci) projesinde 1. olmuştur.**

**Çocuk Hakları Çocukken Öğrenilir - Ulusal Kalite Etiket 2021**

**DIGITAL STEM - Avrupa Kalite Etiket 2021**

**Her Kitap Bir Macera - Ulusal Kalite Etiket 2022**

**L.İ.F.E : Little Inventors save Forest Ecosystems" Avrupa Kalite Etiket 2022**

**2021-2022-2023- Yunanistan'ın en iyi projesi: L.İ.F.E : Little Inventors save Forest Ecosystems" -2023 a Safety Label Etiket-**

**2021-2022 - STEM School Label Etiket**

**2023 Etwinning Okul Etiket**

## 2.2.Uygulanmakta Olan Stratejik Planın Değerlendirilmesi

Okulumuz 2019-2023 Stratejik Planımız tüm plana uygun şekilde uygulanmış olup, %100 başarıya ulaşılmıştır. Okulumuz hem eğitim -öğretim açısından, hem sosyal etkinlik ve projeleri yürütme açısından başarı elde etmiştir. Fiziksel şartlar her yıl çocukların ihtiyaçları doğrultusunda güncellenerek ve revize edilerek hizmete sunulmuştur. Sadece fiziksel ihtiyaçlarımızdan olan Akıllı Tahta alımı yeterli bütçemizin olmaması nedeniyle ihtiyaç karşılanamamıştır.

## 2.3. Yasal Yükümlülükler ve Mevzuat Analizi

- 1 - 5018 sayılı Kamu Mali Yönetimi ve Kontrol Kanunu
- 2 - Kamu idareleri için stratejik planlama kılavuzu
- 3 - Kamu idarelerinde stratejik planlamaya ilişkin usul ve esaslar hakkında yönetmelik
- 4 - Performans programı yönetmeliği
- 5 - Performans programı rehberi
- 6 - Okul ve kurumlarda stratejik plan yapılmasına ilişkin genelge
- 7 - Okul ve kurumların stratejik planlarının denetlenmesi hakkında genelge
- 8 - Ar-ge birimleri kurulması hakkında genelge.

## 2.4. Üst Politika Belgeleri Analizi

**Tablo 2:**

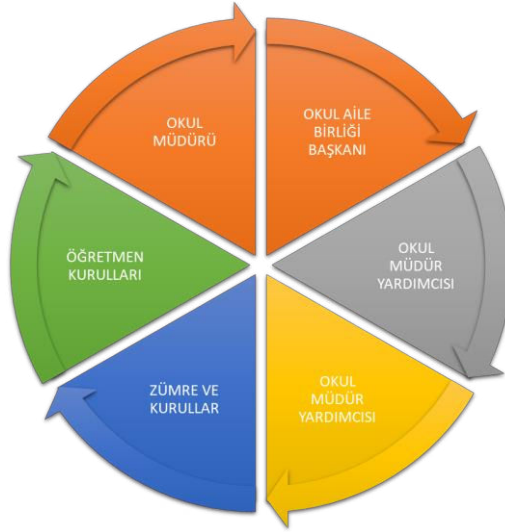
Üst Politika Belgesi	İlgili Bölüm/ Referans	Verilen Görev/İhtiyaçlar
On İkinci Kalkınma Planı	Eğitim	658, 659, 660 Sayılı Amaç Maddeleri ve Bunlara Bağlı Politika ile Tedbir Maddeleri
	Çocuk	731.2, 731.3, 731.4, 731.5, 731.6, 732.1, 732.3, 732.5, 733.1, 733.2, 734.4, 735.7, 735.8, 738.2, 738.3, 739.1, 739.2, 739.3, 739.4, 740.4, 742.4, 744.1 Sayılı Tedbir Maddeleri
	Kültür ve Sanat	783.1, 783.2, 783.5, 785.1, 785.2, 785.3, 785.5, 789.1, 789.2, 790.4, 793.2 Sayılı Tedbir Maddeleri
	Gelir Dağılımı	777.4 Sayılı Tedbir Maddesi

Tablo 3: 2.5.Faaliyet Alanları ile Ürün/Hizmetlerin Belirlenmesi

Faaliyet Alanı	Ürün/Hizmetler
Öğretim-Eğitim Faaliyetleri	<ul style="list-style-type: none"><li>➤ Öğretim programları ve haftalık ders çizelgelerinin hazırlanması ve uygulanması</li><li>➤ Öğrencilerin eğitim ve öğretim kurumlarına devamlarının ve eğitim ve öğretim kurumlarını tamamlamalarının sağlanması</li><li>➤ Eğitsel tanılama ve yönlendirme faaliyetlerinin yürütülmesi</li><li>➤ Fiziksel ve zihinsel dezavantajlı öğrencilerimizi akranlarından soyutlamayan ve birlikte yaşama kültürünü güçlendiren eğitimde adalet temelli yaklaşım modelinin sağlanması</li></ul>
Rehberlik Faaliyetleri	<ul style="list-style-type: none"><li>➤ Öğrenci rehberlik hizmetleri</li><li>➤ Öğretmen rehberlik hizmetleri</li><li>➤ Veli rehberlik hizmetleri</li></ul>
Sosyal Faaliyetler	<ul style="list-style-type: none"><li>➤ Öğrenci sağlığı ve güvenliği eğitimleri</li><li>➤ Kulüp çalışmaları</li><li>➤ Okul-Çevre ilişkileri</li><li>➤ Toplum hizmetleri</li></ul>
Okul Aile Birliği Faaliyetleri	<ul style="list-style-type: none"><li>➤ Okul içi/dışı çalışmalarda etkin katılımın sağlanması</li></ul>
Öğrencilere yönelik Faaliyetler	<ul style="list-style-type: none"><li>➤ Öğrenci kayıt, kabul ve devam işleri</li><li>➤ Rehberlik(Oryantasyon eğitimleri)</li><li>➤ Öğrenci davranışlarının değerlendirilmesi</li><li>➤ Gelişim Raporlarını düzenleme işleri</li></ul>
Öğrenme Ortamlarına Yönelik Faaliyetler	<ul style="list-style-type: none"><li>➤ Eğitim ve öğretim ortamlarının standartlarının belirlenmesi, spor salonu ve yeşil alan vb. mekânların niteliğinin artırılması</li></ul>
Ders Dışı Faaliyetler	<ul style="list-style-type: none"><li>➤ Öğrencilere yönelik yerel, ulusal ve uluslararası düzeyde bilimsel, kültürel, sanatsal ve sportif faaliyetlerin düzenlenmesi ve katılımın artırılması</li></ul>

## 2.6.PAYDAŞ ANALİZİ

Kurumumuzun temel paydaşları öğrenci, veli ve öğretmen olmakla birlikte eğitimin dışsal etkisi nedeniyle okul çevresinde etkileşim içinde olunan geniş bir paydaş kitlesi bulunmaktadır. Paydaşlarımızın görüşleri anket, toplantı, dilek ve istek kutuları, elektronik ortamda iletilen önerilerde dâhil olmak üzere çeşitli yöntemlerle sürekli olarak alınmaktadır.



**Tablo 4: 2.7.Okul/Kurum İçi Analiz**

İÇ PAYDAŞLAR	DIŞ PAYDAŞLAR
Okul Yönetimi	Kaymakamlık
Öğretmenler	İlçe Milli Eğitim Müdürlüğü
Öğrenciler	Muhtar
Okul Aile Birliği	Mezunlar
Veliler	Diğer Eğitim Kurumları

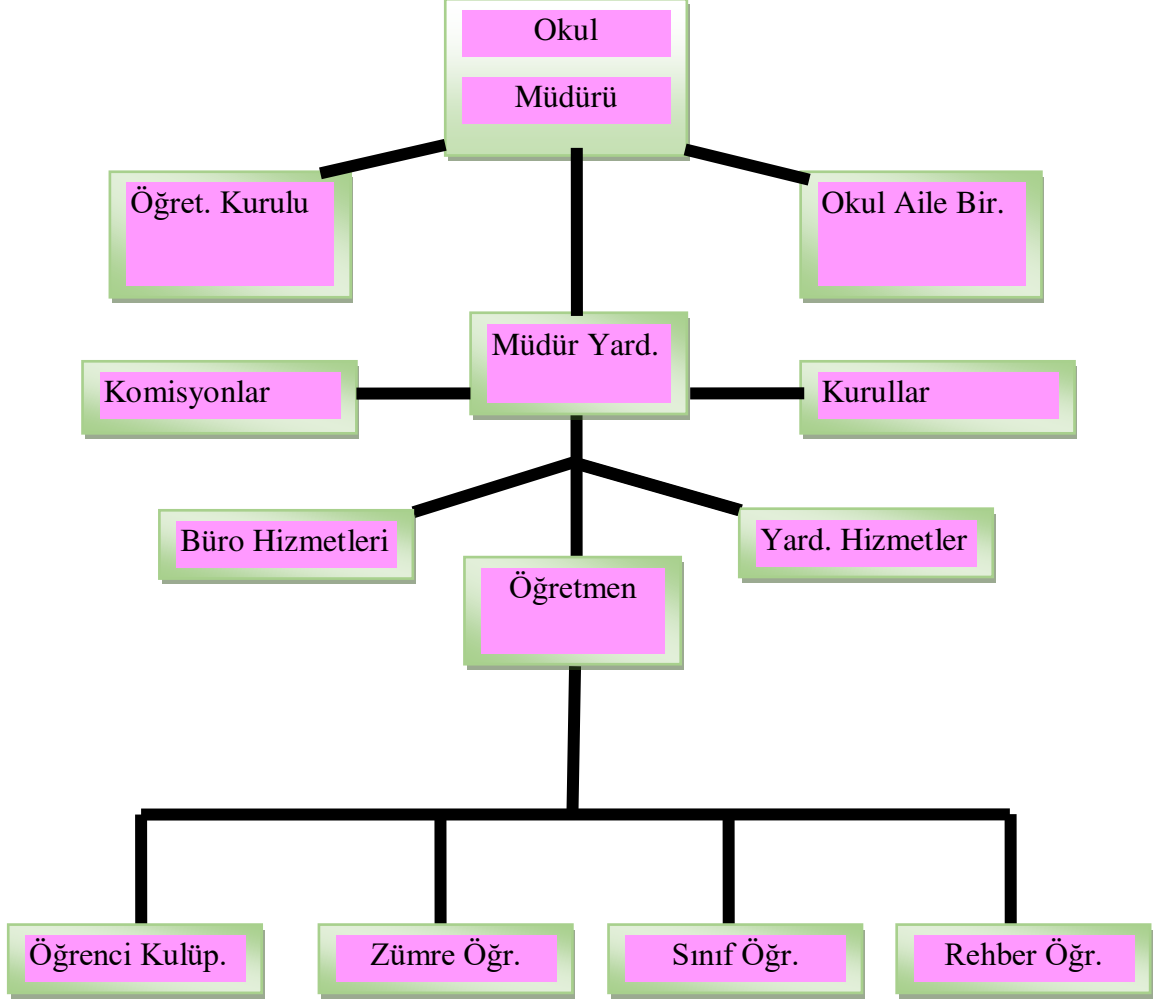
**Tablo 5: PAYDAŞ ANALİZİ MATRİSİ**

<b>PAYDAŞLAR</b>	<b>İÇ PAYDAŞ</b>	<b>DIŞ PAYDAŞ</b>	<b>HİZMET ALAN</b>	<b>NEDEN PAYDAŞ</b>	<b>ÖNCELİĞİ</b>
<b>İlçe Milli Eğitim Müdürlüğü</b>		X		Amaçlarımıza Ulaşmada Destek İçin İş birliği İçinde Olmamız Gereken Kurum	1
<b>Veliler</b>	X		X	Doğrudan ve Dolaylı Hizmet Alan	1
<b>Okul Aile Birliği</b>	X		X	Amaçlarımıza Ulaşmada Destek İçin İş birliği İçinde Olmamız Gereken Kurum	1
<b>Öğrenciler</b>	X		X	Varoluş sebebimiz	1
<b>Mahalle Muhtarı</b>		X	X	Amaçlarımıza Ulaşmada Destek İçin İş birliği İçinde Olmamız Gereken Kurum	1
<b>Diğer Eğitim Kurumları</b>		X	X	Amaçlarımıza Ulaşmada Destek İçin İş birliği İçinde Olmamız Gereken Kurum	2

## 2.7.2.İnsan Kaynakları

### KURUM İÇİ ANALİZ

#### Örgütsel Yapı



**Tablo 6: Çalışan Bilgileri**

Unvan*	Erkek	Kadın	Toplam
Okul Müdürü ve Müdür Yardımcısı	0	2	2
Sınıf Öğretmeni	0	7	7
Branş Öğretmeni	0	0	0
Rehber Öğretmen	0	1	1
İdari Personel	0	0	0
Yardımcı Personel	1	5	6
Güvenlik Personeli	0	0	0
<b>Toplam Çalışan Sayıları</b>	<b>1</b>	<b>17</b>	<b>19</b>

**Tablo 7: İdari Personelin ve Öğretmenlerin Hizmet Süresine İlişkin Bilgiler:**

Hizmet Süreleri	Kişi Sayısı
1-3 Yıl	0
4-6 Yıl	0
7-10 Yıl	0
11-15 Yıl	4
16+.....üzeri	6



**Tablo 8: İdari Personelin Katıldığı Hizmet-içi Eğitim Programları**

<b>Adı ve Soyadı</b>	<b>Görevi</b>	<b>Katıldığı Çalışmanın Adı</b>
Türkan OVACIK	Müdür	Öğretmen Mesleki Gelişim Modülü, Okul Öncesi Öğretmenlerinin Uzaktan Eğitim Semineri, Harmanlanmış Ortamlarda Okul Öncesi Düzeyinde Öğretimi Farklılaştırma Semineri,Fatih Projesi Okullar Envanter Giriş Modülü Kullanımı Semineri, Öğretmen Olmak Semineri,Uzman Öğretmenlik Eğitim Programı Semineri,Okul Öncesi Eğitiminde Gelişim ve Öğrenmenin Değerlendirmesi Semineri,Yönetici Geliştirme Programı , Afet Sonrası Okul Öncesi Öğretmenlerinin Psikososyal Destek Becerilerinin Geliştirilmesi Semineri, Okul Yöneticilerinin Rehberlik Koordinasyon Eğitimi Semineri,MEB Birim Amirlerinin Öğretmen Bilgilendirme Semineri.
Setenay KONYA TOSUN	Müdür Yrd	İlk Yardım Eğitimi, Özel Yetenekli Öğrencilere Yönelik Destek Eğitim Odası Farkındalık Kursu,Kapsayıcı Eğitim Bağlamında Okul Yöneticilerinin Gelişimi Eğitimi Kursu,Masal Anlatıcılığı Kursu, Öğretmenlik Uygulaması Danışmanlığı Kursu,Etik Eğitimi, Türkçenin Kullanımı ve Diksiyon Uzaktan Eğitim Semineri, Protokol Kuralları,Yönetici Geliştirme Programı,Sosyal medya Kullanımı, Uzman Öğretmenlik Eğitim Programı Semineri,MEB Birim Amirlerinin Öğretmen Bilgilendirme Semineri,Merhamet ve Yavaşlamak Eğitimi,Müze Eğitimi Kursu.

**Tablo 9: Okul Rehberlik Hizmetleri**

Mevcut Kapasite				Mevcut Kapasite Kullanımı ve Performans					
Psikolojik Danışmanın Norm Sayısı	Görev Yapan Psikolojik Danışmanın Sayısı	İhtiyaç Duyulan Psikolojik Danışmanın Sayısı	Görüşme Odası Sayısı	Danışmanlık Hizmeti Alan			Rehberlik Hizmetleri İle İlgili Düzenlenen Eğitim/Paylaşım Toplantısı Vb. Faaliyet Sayısı		
				Öğrenci Sayısı	Öğretmen Sayısı	Veli Sayısı	Öğretmenlere Yönelik	Öğrencilere Yönelik	Velilere Yönelik
1	1	0	1	178	7	178	5	5	5

**2.7.3. Teknolojik Düzey****Tablo 10: Teknolojik Düzey**

Araç-Gereçler	Mevcut	İhtiyaç
Masaüstü Bilgisayar	3	0
Taşınabilir Bilgisayar	9+1Note book	0
Yazıcı	3	0
Tarayıcı	2	0
Projeksiyon	2	0
İnternet bağlantısı Hızı	8mb	0
Kamera	16	0
Okul/kurumun İnternet sitesi	1	0
Personel/e-mail adresi oranı	%100	0
Akıllı Tahta	0	7
Fax	1	0
TV Sayısı	8	0
Fotokopi Sayısı	2	0

**Tablo 11. Fiziki Mekan Durumu**

<b>Fiziki Mekân</b>	<b>Var</b>	<b>Yok</b>	<b>Adedi</b>	<b>İhtiyaç</b>
Öğretmen Çalışma Odası		x		1
Ekipman Odası	x			0
Kütüphane		x		1
Rehberlik Servisi	x		1	0
Resim Odası		x		0
Müzik Odası		x	1	1
Çok Amaçlı Salon		x		1
Yemekhane	x		1	0
Spor Salonu		x	0	1
Otopark		x		1
Spor Alanları	x		1	0
Arşiv	x		1	0

## 2.7.4. Mali Kaynaklar

Tablo 12: Kaynak Tablosu

Kaynaklar	2024	2025	2026	2027	2028
Genel Bütçe	1000000	1200000	1400000	1600000	1800000
Okul aile Birliđi	100000	110000	120000	130000	140000
Kira Gelirleri	0	0	0	0	0
Döner Sermaye	0	0	0	0	0
Vakıf ve Dernekler	0	0	0	0	0
Dıř Kaynak/Projeler	0	0	0	0	0
Diđer	0	0	0	0	0
<b>TOPLAM</b>	<b>1100000</b>	<b>1300000</b>	<b>1600000</b>	<b>1900000</b>	<b>2200000</b>

Tablo 13: Harcama Kalemleri

Harcama Kalemi	Çeřitleri
Personel	Sigortalı ve Sözleşmeli Çalışan Personelin ücret, vergi, sigorta giderleri
Onarım	Okul /Kurum Binası İle İlgili her türlü bakım onarım, makine, bilgisayar, yazıcı vs.
Sosyal-Sportif Faaliyetler	Etkinlik Giderleri
Temizlik	Temizlik Malzemesi Alımı
İletişim	Telefon, faks, internet, posta vs.
Kırtasiye	Her türlü kırtasiye ve sarf giderleri.

**Tablo 14: Gelir-Gider Tablosu**

<b>YILLAR</b>	<b>2021</b>		<b>2022</b>		<b>2023</b>	
<b>HARCAMA KALEMLERİ</b>	<b>GELİR</b>	<b>GİDER</b>	<b>GELİR</b>	<b>GİDER</b>	<b>GELİR</b>	<b>GİDER</b>
Temizlik	269.007,36	267.908,63	613252,66	463.847,96	997.887,20	745.082,73
Küçük onarım						
Bilgisayar harcamaları						
Büro malz. harcamaları						
Telefon						
Yemek						
Sosyal faaliyetler						
Kırtasiye						
Vergi harç vs						
.....						
<b>GENEL</b>	<b>269.007,36</b>	<b>267.908,63</b>	<b>613252,66</b>	<b>463.847,96</b>	<b>997.887,20</b>	<b>745.082,73</b>

### 2.7.5.İstatistiki Veriler

**Tablo 15:Sınıf ve Öğrenci Bilgiler**

<b>SINIFI</b>	<b>Kız</b>	<b>Erkek</b>	<b>Toplam</b>
4 Yaş A	5	15	20
4 Yaş B	7	15	22
5 Yaş A	13	14	27
5 Yaş B	15	13	28
5 Yaş C	12	15	27
5 Yaş D	13	14	27
5 Yaş E	13	14	27
<b>TOPLAM</b>	<b>78</b>	<b>100</b>	<b>178</b>

**Tablo 16: Okul Yerleşkesine İlişkin Bilgiler**

Okul Bölümleri		Özel Alanlar	Var	Yok
Okul Kat Sayısı	3	Çok Amaçlı Salon		x
Derslik Sayısı	7	Çok Amaçlı Saha	x	
Derslik Alanları (m2)	280 m2	Kütüphane	x	
Kullanılan Derslik Sayısı	7	Fen Laboratuvarı		x
Şube Sayısı	7	Bilgisayar Laboratuvarı		x
İdari Odaların Alanı (m2)	36 m2	İş Atölyesi		x
Okul Oturum Alanı (m2)	421 m2	Beceri Atölyesi	x	
Okul Bahçesi (Açık Alan)(m2)	897 m2			
Okul Kapalı Alan (m2)	421 m2			
Sanatsal, bilimsel ve sportif amaçlı toplam alan (m <sup>2</sup> )	800 m2			

## 2.8.ÇEVRE ANALİZİ

**Tablo 17: PEST- E (Politik, Ekonomik, Sosyo-Kültürel, Teknolojik, Ekolojik, Etik) Analizi**

<b>Politik ve yasal etmenler</b>	<b>Ekonomik çevre değişkenleri</b>
<p>Okulumuz, Milli Eğitim Bakanlığı politikaları ve Milli Eğitim Bakanlığı 2024–2028 stratejik planlama faaliyetleri ışığında eğitim-öğretim faaliyetlerine devam etmektedir. Öğrencilerini eğitimin merkezine koyan bir yaklaşım sergileyen okulumuz, öğrencilerin yeniliklere açık ve yeniliklerden haberdar, gelişim odaklı olmasını sağlayıcı, önleyici çalışmalarla, risklerden koruyucu politikalar uygulayarak yasal sorumluluklarını en iyi şekilde yerine getirmek için çalışmaktadır.</p>	<p>Okulumuzun bulunduğu çevre sürekli göç alan bir bölge olduğu için, genel bağlamda ailelerimizin sosyoekonomik düzeyleri orta seviyelerdedir. Bu açıdan bakıldığı zaman, ailelerin okulun maddi kaynaklarına çok fazla katkısı olmaktadır. Belli dönemlerde okul bünyesinde okul-aile işbirliği ile çalışmaları düzenlenmekte, buradan elde edilen gelirlerle okulumuzun eksikleri giderilmeye çalışılmaktadır.</p>

<b>Sosyal-kültürel çevre değişkenleri</b>	<b>Teknolojik çevre değişkenleri</b>
<p>Okulumuzun merkezi konumda olması, gürültü ve şehir trafiğinden uzak olması eğitim alan öğrencilerimiz açısından avantajlıdır. Ayrıca kültürel zenginliği olan bir ilde bulunması öğrencilerimizin Muğla kültürüne daha hızlı adapte olmasını sağlamaktadır.</p>	<p>Günümüzde hemen hemen her evde bir bilgisayar vardır. Bu durum öğrencilerimizin teknolojiyi tanıma ve kullanma açısından yeterli kalmalarına katkı sunmaktadır.</p>

<b>Ekolojik ve doğal çevre değişkenleri</b>	<b>Etik ve ahlaksal değişkenler</b>
<p>Sentimizin çevresi doğa bakımından zengin bir bölgededir. Bu nedenle öğrencilerimiz doğayla içiçe eğitim öğretim faaliyetlerini gerçekleştirmektedir. Sıfır Atık Projesi, Mavi Yeşil Okullar Projesi gibi çalışmalarla öğrencilerimize doğa sevgisi verilmesi amaçlanmıştır.</p>	<p>Öğrencilerimizin kendi öz kültürünü tanıyıp bunu karakterine yansıtarak yaşaması ve gelecek nesillere aktarması hepimizin ortak gayesidir.Değerler eğitimi ile tüm öğrencilerimize milli ve manevi değerlerimizin önemi yaşayarak öğrenme politikamıza destekleme amaçlanmıştır.</p>

## 2.9. GZFT (Güçlü, Zayıf, Fırsat, Tehdit) Analizi

Okulumuzun temel istatistiklerinde verilen okul künyesi, çalışan bilgileri, bina bilgileri, teknolojik kaynak bilgileri ve gelir gider bilgileri ile paydaş anketleri sonucunda ortaya çıkan sorun ve gelişime açık alanlar iç ve dış faktör olarak değerlendirilerek GZFT tablosunda belirtilmiştir. Dolayısıyla olguyu belirten istatistikler ile algıyı ölçen anketlerden çıkan sonuçlar tek bir analizde birleştirilmiştir.

Kurumun güçlü ve zayıf yönleri donanım, malzeme, çalışan, iş yapma becerisi, kurumsal iletişim gibi çok çeşitli alanlarda kendisinden kaynaklı olan güçlülükleri ve zayıflıkları ifade etmektedir ve ayrımda temel olarak okul müdürü/müdürlüğü kapsamından bakılarak iç faktör ve dış faktör ayrımı yapılmıştır.

### İçsel Faktörler

Tablo 18: Güçlü Yönler

Öğrenciler	<ul style="list-style-type: none"><li>• Öğrencilerin kullanımına ve sosyalleşmesine yönelik çok sayıda sosyal, kültürel, sanatsal ve sportif imkânların bulunması</li><li>• Nitelikli ve düzenli eğitim ve etkinlikler düzenlenmesi</li></ul>
Çalışanlar	<ul style="list-style-type: none"><li>• Kurum yöneticilerinin deneyimli ve işbirliğine yatkın olması</li><li>• Teknolojiyi kullanabilen genç bir eğitim kadrosunun olması</li><li>• Yardımcı personelin yeterli olması</li></ul>
Veliler	<ul style="list-style-type: none"><li>• Velilerimiz eğitim sürecinde öğretmenlerimizle ve okul yönetimi ile iş birliği içinde olması.</li><li>• Okul -Aile Birliğinin okula karşı duyarlı olması</li></ul>
Bina ve Yerleşke	<ul style="list-style-type: none"><li>• Okul binamızın düzenli, temiz ve bütün imkânlarının yeterli olması.</li></ul>
Donanım	<ul style="list-style-type: none"><li>• Bilişim altyapısının olması ve kullanılması</li><li>• Güçlü ve köklü bir yapıya sahip olması</li></ul>
Bütçe	<ul style="list-style-type: none"><li>• Aidatların geri gelmesi ile temel ihtiyaçların karşılanması</li></ul>
Yönetim Süreçleri	<ul style="list-style-type: none"><li>• Yönetim süreçleri içerisinde öğretmenlarımızın, öğrencilerimizin ve velilerimizin görüşleri alınarak başarılı bir yönetim süreci olması.</li></ul>
İletişim Süreçleri	<ul style="list-style-type: none"><li>• Etkili iletişim kullanımının yeterli olması.</li></ul>



**Tablo 19: Zayıf Yönler**

Öğrenciler	Okulumuz öğrenci sayısının fazla olması, eğitim materyallerinin yeterince güncel olmaması
Çalışan Personel	Kadrolu çalışanların olmaması
Veliler	Velilerin beklentilerinin yüksek olması
Bina ve Yerleşke	Sınıfların yeterince geniş olmaması, Öğretmenler odası, toplantı odası, seminer salonlarının olmaması.
Donanım	Akıllı tahtanın olmaması.
Bütçe	Bütçenin sadece temel ihtiyaçları karşılayabilmesi.

## Dışsal Faktörler

**Tablo 20: Fırsatlar**

Politik	Girişimcilik konusunda farkındalığın artması
Ekonomik	Proje ve bilimsel etkinliklerin çeşitliliğinin artması,
Sosyolojik	Yerel yönetim, sivil toplum örgütleri ve halkın eğitime desteği, İlimizin Kültür ve turizm bölgesi olması.
Teknolojik	Sağlıklı internet bağlantısının olması
Mevzuat-Yasal	MEB'in kalite ve misyon farklılaşması konusundaki yeni düzenlemeleri
Ekolojik	Okulumuzun bahçesinin büyük olması ve çocukların rahat oyun oynamalarına elverişli olması.

**Tablo 21: Tehditler**

Politik	Eğitim politikalarında yaşanan değişimlerin eğitim kalitesini olumsuz etkilemesi
Ekonomik	Ayrı bir bütçenin okulumuza ayrılmaması
Sosyolojik	Şehirlerarası ve köyden kente göçler dolayısıyla artan okul öncesi çağındaki çocuk sayısı, Kentlerin hızla genişlemesi, tesisleşmesi ve bunun yol açtığı okulumuza olan talebin artması, İl genelindeki anaokulu sayısının ihtiyaca cevap vermemesi
Teknolojik	İnternet kullanımının her yaştaki okul öncesi çağı çocukları tarafından kullanımının artması, bilginin hızlı gelişimi, erişilebilirlik ve kullanılabilirliğini okul öncesi çocuklara öğretmek, Teknolojinin sağladığı yeni öğrenme ve paylaşım imkânlarını okul öncesinde

	kullanma,
Mevzuat-Yasal	Okul öncesi yönetmeliğindeki sınıf mevcudu "20"yi geçemez ibaresinin kaldırılıp sınıf mevcutlarına sınırlandırma getirilmemiş olması.
Ekolojik	Şebeke suyu arıtılarak kullanılmaktadır.

## 2.10.Tespit ve İhtiyaçların Belirlenmesi

Tablo 22: Tespit ve İhtiyaçların Belirlenmesi

Durum Analizi Aşamaları	Tespitler	İhtiyaçlar
Uygulanmakta Olan Stratejik Planın Değerlendirilmesi	Covid-19 Salgını ve 6 Şubat depremleri nedeniyle hedeflenen bazı çalışmalar gerçekleştirilemese de istenilen başarı sağlanmıştır.	Bakanlığımız 2024-2028 planına uygun şekilde hazırlanmış olan stratejik plan amaç ve hedeflerine yönelik faaliyetlerini etkin şekilde yürütecektir.
Paydaş Analizi	Ailelerin Okul Öncesi Eğitim ile ilgili kısıtlı bilgilerinin olması ve çocuklarına teknolojik bağımlılık oranının fazla olması sebebiyle daha az zaman ayırmaları, okul içerisinde yapılan bilgilendirme toplantılarına katılımın az olması.	Aile eğitimlerine devam edilerek tespit edilen sorunların en kısa sürede önüne geçilecektir.
Okul İçi Analiz	Okul içerisinde bazı eğitim kaynaklarının yetersiz kalması.	Okul Aile işbirliği içerisinde eksikliklerin kısa sürede tamamlanması gerekmektedir.

## 3.GELECEĞE BAKIŞ

### 3.1.MİSYONUMUZ

Öğrencilerimizi yaparak-yaşayarak öğrenme doğrultusunda; temel değerlerine sahip, çağdaş ve bilimsel yaklaşımlarla, bilginin beceriye dönüştüğü, yeteneklerinin keşfedildiği, her öğrencinin eşit şartlarda eğitim gördüğü, hoşgörülü bireyler olarak yetiştirebilmek.

### 3.2.VİZYONUMUZ

Güçlü yarınlar için temeli insan olan, bilginin beceriye dönüştüğü öncü okul olmak.

### 3.3. TEMEL DEĞERLER

- 1) Atatürk İlke ve İnkılâplarına bağlı, milli değerleri yaşamasını bilen, sorumluluk sahibi bilinçli bireyler yetiştirmeyi,
- 2) Önce İnsan ,Önce Çocuk
- 3) Kurum olarak topluma, velilere ve çocuklarımıza karşı sorumluluk duymayı,
- 4) Teknolojiden en üst düzeyde yararlanmayı,
- 5) Okul -aile işbirliğine bağlı olarak Okulumuzu eğitimin tüm taraflarıyla birlikte yönetmeyi,
- 6) Velilerin okula olan desteğini arttırmayı etkinliklere veli katılımını en üst düzeyde tutmayı,
- 7) Harcamalar ve Eğitim Faaliyetleriyle ilgili olarak şeffaf olmayı, taraflara hesap vermeyi,
- 8) Okulumuzun gelişmesini ve eğitim kalitesinin artmasını sağlayacak eleştiri ve önerilere açık olmayı,
- 9) Çocuk haklarına saygıyı temel alan, onları olduğu gibi kabul ederek eğitim vermeyi,
- 10) Okul ailede başlar felsefesiyle; çocuklarımızı tanıyarak, aileleri de eğitmeyi temel görevlerimizden bilmeyi,
- 11) Kurumumuzu ve kendimizi; geliştirmeyi ve yeniliklere açık olmayı,

#### 4.AMAÇ,HEDEF VE PERFORMANS GÖSTERGESİ İLE STRATEJİLERİN BELİRLENMESİ

**Tablo 23. Amaç, Hedef, Gösterge ve Stratejilere İlişkin Kart Şablonu**

TEMA	KURUMSAL KAPASİTE
Amaç 1	Okul öncesi eğitim kurumlarının, eğitimin temel ilkeleri doğrultusunda niteliğini arttırmak amacıyla kurumsal kapasite geliştirilecektir.
Hedef 1.1	H.1.1 Okul Öncesi Eğitim kurumlarında fiziki mekanların okulun ihtiyaç ve hedefleri doğrultusunda iyileştirilmesi sağlanacaktır.

Performans Göstergeleri	Hedefe Etkisi	Başlangıç Değeri	1.Yıl	2.Yıl	3.Yıl	4.Yıl	5.Yıl	İzleme Sıklığı	Rapor Sıklığı
PG 1.1. Okulda Düzenleme yapılan açık hava oyun alanı sayısı	%50	2	3	4	5	6	7	6 ay	Yılda 1
PG1.2.Okulda düzenleme yapılan atölye sayısı	%50	3	4	5	6	7	8	6 ay	Yılda 1
Koordinatör Birim	Okul İdaresi								
İşbirliği Yapılacak Birimler	Milli Eğitim Müdürlüğü,Belediye								
Riskler	Maliyet yetersiz kalabilir.								
Stratejiler	Okul Aile Birliği çalışmalarına ağırlık verilebilir.								
Maliyet Tahmini	2.000.000TL								
Tespitler	Atölye sayımız yeterli geliştirilebilir.Okul Bahçemizin düzenlenmeye ihtiyacı bulunmaktadır.								
İhtiyaçlar	Maliyet,İş Gücü,Planlama ihtiyaçları vardır.								

**Tablo 24. Amaç, Hedef, Gösterge ve Stratejilere İlişkin Kart Şablonu**

TEMA	KURUMSAL KAPASİTE
Amaç 1	Okul öncesi eğitim kurumlarının, eğitimin temel ilkeleri doğrultusunda niteliğini arttırmak amacıyla kurumsal kapasite geliştirilecektir.
Hedef 1.2	H.1.2 Eğitim ve öğretimin sağlıklı ve güvenli bir ortamda gerçekleştirilmesi için okul sağlığı ve güvenliği geliştirilecektir.

Performans Göstergeleri	Hedefe Etkisi	Başlangıç Değeri	1.Yıl	2.Yıl	3.Yıl	4.Yıl	5.Yıl	İzleme Sıklığı	Rapor Sıklığı
PG 1.1. Teknoloji bağımlılıyla mücadele ile ilgili konularda eğitim alan öğretmen sayısı	%30	0	1	3	5	6	7	6 ay	Yılda 1
PG1.2.Akran Zorbalığı ve siber zorbalıkla ilgili konularda eğitim alan öğretmen sayısı	%20	3	4	5	6	7	7	6 ay	Yılda 1
PG1.3.Hijyen,gıda güvenliği,bulaşıcı hastalıklar ile ilgili konularda eğitim alan öğretmen sayısı	%40	1	3	5	6	7	7	6 ay	Yılda 1
PG1.4.Sivil Savunma eğitimlerine katılan öğretmen sayısı	%10	1	3	4	5	6	7	6 ay	Yılda 1
Koordinatör Birim	Okul İdaresi								
İşbirliği Yapılacak Birimler	İlçe Milli Eğitim Müdürlüğü, Rehberlik Servisi								
Riskler	Eğitimler önemli olup, alınmadığı takdirde eğitim öğretimin sağlıklı ve güvenli bir ortamda gerçekleşmesi güçlüğü.								
Stratejiler	Öğretmenlerin Hizmetiçi eğitim almaya yönlendirilmesi.								
Maliyet Tahmini	-----								
Tespitler	Öğretmenlerin belirlenen konularda eğitim alması gerektiği tespit edilmiştir.								
İhtiyaçlar	Hizmetiçi eğitim ihtiyacı vardır.								

Tablo 25: Amaç, Hedef, Gösterge ve Stratejilere İlişkin Kart Şablonu

TEMA	KURUMSAL KAPASİTE								
Amaç 2	Eğitim ve Öğretimin niteliğinin geliştirilmesi sağlanacaktır.								
Hedef 2.1	H.2. 1 Kurum personelinin mesleki gelişimlerinin artırılması sağlanacaktır.								
Performans Göstergeleri	Hedefe Etkisi	Başlangıç Değeri	1.Yıl	2.Yıl	3.Yıl	4.Yıl	5.Yıl	İzleme Sıklığı	Rapor Sıklığı
PG 1.1. Ulusal uluslararası projelere katılım sağlayan öğretmen sayısı	%30	1	2	3	4	5	7	6 ay	Yılda 1
PG1.2.Uluslararası projelere katılım sağlayan öğretmen sayısı	%30	1	2	3	4	5	7	6 ay	Yılda 1
PG1.3. Yüksek Lisans Eğitimi tamamlayan öğretmen sayısı	%40	3	4	5	5	6	7	6 ay	Yılda 1
Koordinatör Birim	Okul İdaresi								
İşbirliği Yapılacak Birimler	İlçe Milli Eğitim Müdürlüğü, Üniversiteler.								
Riskler	Mesleki gelişim açısından güncel gelişmeleri takip edemeyebilirler.								
Stratejiler	Öğretmenlerin proje yapma, Yüksek Lisans Eğitimi alması desteklenmelidir.								
Maliyet Tahmini	-----								
Tespitler	Öğretmenlerin %90'ının Lisans Mezunu olduğu görülmüştür. Yüksek Lisans mezunu olduğu görülmüştür. Yüksek Lisans eğitimine görülmüştür.								
İhtiyaçlar	Mesleki gelişimlerini artırmaya ihtiyaç vardır.								

Tablo 26. Amaç, Hedef, Gösterge ve Stratejilere İlişkin Kart Şablonu

TEMA	KURUMSAL KAPASİTE								
Amaç 2	Eğitim ve Öğretimin niteliğinin geliştirilmesi sağlanacaktır.								
Hedef 2.2	H.2. 2 .Aile eğitim çalışmalarıyla Okul Öncesi eğitimin niteliğinin artırılması.								
Performans Göstergeleri	Hedefe Etkisi	Başlangıç Değeri	1.Yıl	2.Yıl	3.Yıl	4.Yıl	5.Yıl	İzleme Sıklığı	Rapor Sıklığı
PG 1.1. Rehber Öğretmen ve sınıf öğretmenlerinin Aile eğitim çalışma sayısı	%50	5	6	7	8	9	10	6 ay	Yılda 1
PG1.2.Eğitime katılım sağlayan ebeveyn sayısı	%50	20	50	75	90	100	170	6 ay	Yılda 1
Koordinatör Birim	Okul İdaresi								
İşbirliği Yapılacak Birimler	İlçe Milli Eğitim Müdürlüğü, Üniversiteler.								
Riskler	Ailelerin eğitime katılma isteği olmayabilir.								
Stratejiler	Ailelerin en çok ihtiyaç duydukları konularda dikkat çekici içerikler hazırlanabilir.								
Maliyet Tahmini	-----								
Tespitler	Ailelerin eğitime katılım oranlarının az olduğu görülmüştür.								
İhtiyaçlar	Aile eğitimine ihtiyaç duyulmaktadır.								



Tablo 27. Amaç, Hedef, Gösterge ve Stratejilere İlişkin Kart Şablonu

TEMA	EĞİTİM-ÖĞRETİME ERİŞİM VE KATILIM								
Amaç 3	Öğrencilerin kaliteli eğitime erişimleri fırsat eşitliği temelinde artırılarak tüm gelişim alanlarını kapsayacak şekilde çok yönlü gelişimleri sağlanacaktır.								
Hedef 3.1	H.3. 1Okul Öncesi eğitime erişim artırılabacaktır.								
Performans Göstergeleri	Hedef Etkisi	Başlangıç Değeri	1.Yıl	2.Yıl	3.Yıl	4.Yıl	5.Yıl	İzleme Sıklığı	Rapor Sıklığı
PG 1.1. Ebeveynine aile eğitimi verilen okul öncesi çocuk sayısı	%100	%10	%30	%50	%70	%90	%100	6 ay	Yılda 1
Koordinatör Birim	Okul İdaresi, Rehberlik Servisi								
İşbirliği Yapılacak Birimler	İlçe Milli Eğitim Müdürlüğü, Okul Aile Birliği, Öğretmenler.								
Riskler	Ailelerin bilgilendirici seminer, toplantı vs. gibi çalışmalara katılıma teşvik etme güçlüğü.								
Stratejiler	Aileleri bilgilendirici SMS, Broşür, İletişim Ağı kurulacaktır.								
Maliyet Tahmini	25.000,00 TL								
Tespitler	Aile eğitimi verilen çocuk sayısının yetersiz olduğu artırılması gerektiği tespit edildi.								
İhtiyaçlar	Aile eğitim sayısının artırılması ihtiyacı vardır.								

Tablo 28. Amaç, Hedef, Gösterge ve Stratejilere İlişkin Kart Şablonu

TEMA	Eğitim ve Öğretimde Kalite								
Amaç 3	Öğrencilerin kaliteli eğitime erişimleri fırsat eşitliği temelinde artırılarak tüm gelişim alanlarını kapsayacak şekilde çok yönlü gelişimleri sağlanacaktır.								
Hedef 3.2	H.3. 2.Kurum personelinin mesleki gelişimlerinin artırılması sağlanacaktır.								
Performans Göstergeleri	Hedefe Etkisi	Başlangıç Değeri	1.Yıl	2.Yıl	3.Yıl	4.Yıl	5.Yıl	İzleme Sıklığı	Rapor Sıklığı
PG1.1.Okul Bahçeleri geleneksel oyunlara uygun şekilde düzenlenen alan oranı	%100	%50	%60	%70	%80	%90	%100	6 ay	Yılda 1
Koordinatör Birim	Okul İdaresi, Okul Aile Birliği								
İşbirliği Yapılacak Birimler	İlçe Milli Eğitim Müdürlüğü, Okul Aile Birliği.								
Riskler	Mali Kaynakların Yetersizliği.								
Stratejiler	İlçe Milli Eğitim ve Okul Aile Birliğince koordineli çalışma sağlanarak.								
Maliyet Tahmini	1.500.000TL								
Tespitler	Oyun alanlarının geleneksel oyun alanlarına uygun olmadığı.								
İhtiyaçlar	Boya, Eğitsel materyaller,yapı-inşa oyuncakları.								

## 5.MALİYETLENDİRME

Tablo 29. 2024-2028 Stratejik Planı Faaliyet/Proje Maliyetlendirme Tablosu

	2024	2025	2026	2027	2028	Toplam Maliyet
Amaç 1	400.000,00	400.000,00	400.000,00	400.000,00	400.000,00	2000.000,00
Hedef 1.1	400.000,00	400.000,00	400.000,00	400.000,00	400.000,00	2000.000,00
Amaç2	-	-	-	-	-	-
Hedef 2.1	-	-	-	-	-	-
Amaç 3	-	-	-	-	-	-
Hedef 3.1	-	-	-	-	-	-
Amaç 4	5000,00	5000,00	5000,00	5000,00	5000,00	25.000,00
Hedef4.1	5000,00	5000,00	5000,00	5000,00	5000,00	25.000,00
Amaç 5	300.000,00	300.000,00	300.000,00	300.000,00	300.000,00	1500.000,00
Hedef 5.1	300.000,00	300.000,00	300.000,00	300.000,00	300.000,00	1500.000,00
Genel Yönetim Giderleri	1.500.000,00	1750.000,00	1950.000,00	2100.000,00	2500.000,00	9800.000,00
TOPLAM	2205.000,00	2455.000,00	2655.000,00	2805.000,00	3205.000,00	13.325.000,00

## 6. İZLEME VE DEĞERLENDİRME

Okulumuz Stratejik Planı İzleme ve Değerlendirme çalışmalarında 5 yıllık Stratejik Planın izlenmesi ve 1 yıllık gelişim planının izlenmesi olarak ikili bir ayrıma gidilecektir.

Stratejik planın izlenmesinde 6 aylık dönemlerde izleme yapılacak denetim birimleri, il ve ilçe millî eğitim müdürlüğü ve Bakanlık denetim ve kontrollerine hazır halde tutulacaktır.

Yıllık planın uygulanmasında yürütme ekipleri ve eylem sorumlularıyla aylık ilerleme toplantıları yapılacaktır. Toplantıda bir önceki ayda yapılanlar ve bir sonraki ayda yapılacaklar görüşülüp karara bağlanacaktır.

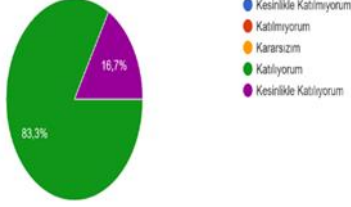
Belirtilen temel ilkeler ve veri analiz yöntemleri doğrultusunda ;  
Okulumuz 2024-2028 Stratejik Planı İzleme ve Değerlendirme Modeli'nin çerçevesini;

1. Performans göstergeleri ve stratejiler bazında gerçekleşme durumlarının belirlenmesi,
2. Performans göstergelerinin gerçekleşme durumlarının hedeflerle kıyaslanması,
3. Stratejiler kapsamında yürütülen faaliyetlerin Müdürlüğümüz faaliyet alanlarına dağılımının belirlenmesi,
4. Sonuçların raporlanması ve paydaşlarla paylaşımı,
5. Hedeflerden sapmaların nedenlerinin araştırılması,
6. Alternatiflerin ve çözüm önerilerinin geliştirilmesini kapsamaktadır.

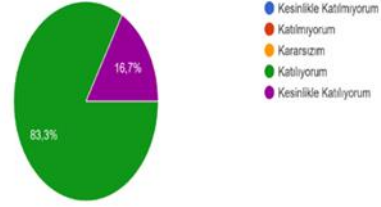
## EKLER

### Öğretmen Anketi Sonuçları:

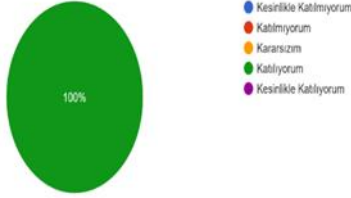
Çalıştığım okul bana kendimi geliştirme imkanı tanımaktadır.  
6 yanıt



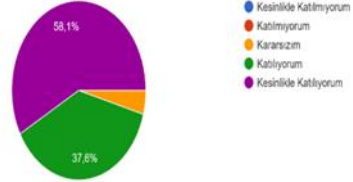
Yöneticiler, çalışanlara yeterince rehberlik yapmaktadırlar.  
6 yanıt



Okulda görevimi yerine getirebilmem için yeterli ders araç gereci bulabiliyorum.  
6 yanıt

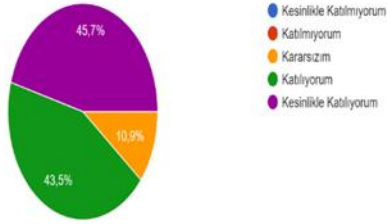


Okulda tüm duyurular velilere iletilir.  
93 yanıt

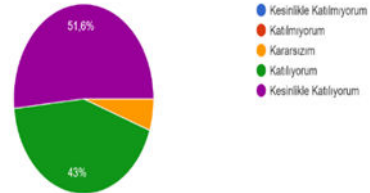


### Veli Anketi Sonuçları:

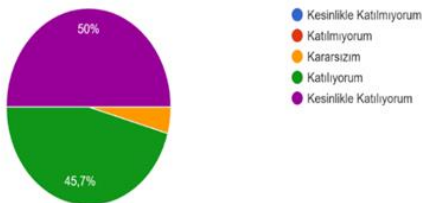
Okula ilettiğim istek ve şikayetlerime cevap alabiliyorum.  
92 yanıt



Okulda çocuklarımızın kazandığı bilgiler, günlük hayatta ve/veya daha sonraki öğrenim hayatında kullanabilecekleri niteliktedir.  
93 yanıt



İşlenen konular öğrencinin düzeyine uygundur.  
92 yanıt



**EKLER:**

**STRATEJİK PLAN ÜST KURULU**

<b>Üst Kurul Bilgileri</b>		
<b>Adı Soyadı</b>	<b>Unvanı</b>	<b>İMZA</b>
Türkan OVACIK	OKUL MÜDÜRÜ	
Setenay KONYA TOSUN	MÜDÜR YARDIMCISI	
Zeynep SABAHOĞLU	ÖĞRETMEN	
Pınar URAL	ÖĞRETMEN	
Gülru YELKIRAN	OKUL AİLE BİRLİĞİ BAŞKANI	
Fatma AYHAN	OKUL AİLE BİRLİĞİ YÖNETİM KURULU ÜYESİ	